

# KOMPLETTERING AV FÅGELINVENTERING FÖR VINDKRAFTSETABLERING VID JORDBERGA

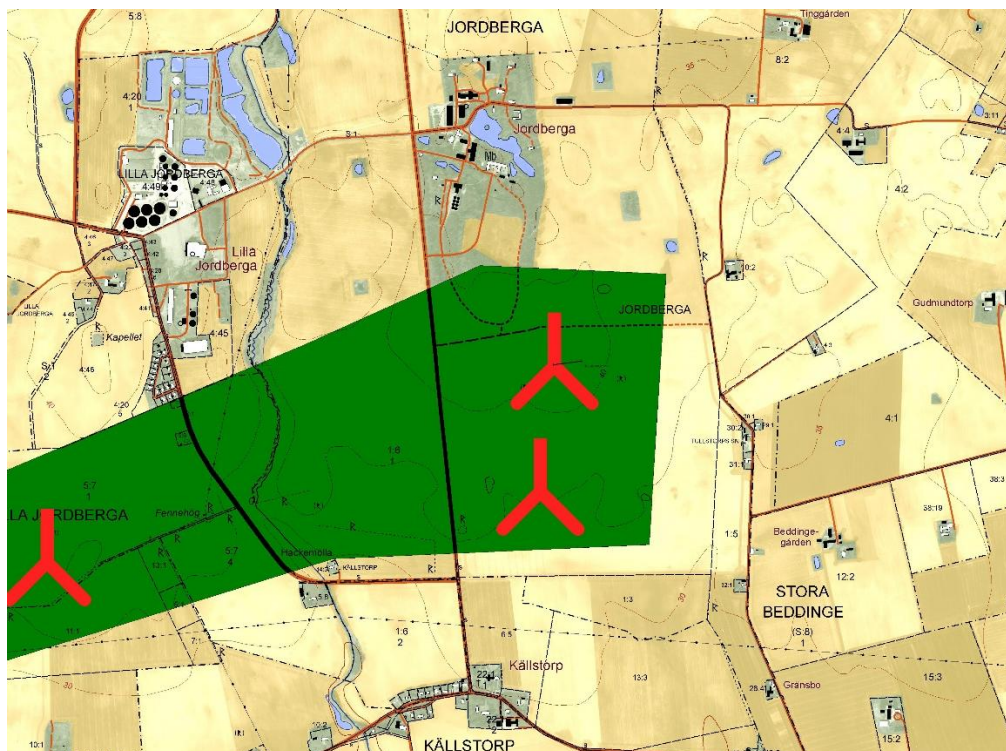
## Bakgrund

WSP utförde under våren 2018 en fågelinventering inför en planerad vindkraftsetablering vid Jordberga i Trelleborgs kommun. Uppdraget omfattade förstudier, samt två inventeringsdagar i fält.

Efter den genomförda inventeringen har projektets omfattning justerats något, där ett tillkommande tredje verk planeras väster om de två ursprungliga verkens lokalisering alternativt att de två mindre verken på 150 meters höjd istället ersätts med ett större på 250 m i västligt läge.

Med anledningar av planerade förändringar, har föreliggande "skrivbordsinventering" genomförts, vilken ska komplettera den tidigare utförda inventeringen.

## Förändringar i projektet



**Figur 1:** Bilden visar det aktuella projektområdet, de två ursprungliga östra verken samt ett tillkommande verk med västlig lokalisering

Vid tidpunkt när inventeringen genomfördes under 2018 planerades endast två vindkraftsverk, lokaliserade rakt söder om Jordberga gård. Nu har ytterligare ett verk planerats i projektet, med en mera västlig lokalisering sydväst om Lilla Jordberga (se Figur 1). Dessa tre verk planeras få en total höjd på 150 meter.

Som ett ytterligare alternativ har ett ensamt verk på en total höjd av 250 m utretts, i ungefärligt läge där det nytillkommande västliga verket planeras. Detta verk skulle i så fall ersätta de två verken som ursprungligen planerades.

## Vald metodik

Eftersom området redan har inventerats och den nya lokaliseringen ingick i det inventerade området, bedöms nya fältbesök inte erforderliga. Istället har föreliggande utredning fokuserat på det västliga områdets karaktär och de förekommande arterna.

Förutom att underlaget från den genomförda inventeringen har använts, har dessutom ett nytt utdrag gjorts från Artportalen. Detta utdrag omfattade ett västligare utredningsområde än vid den ursprungliga inventeringen.

## Resultat

### *Det nya områdets karaktär*

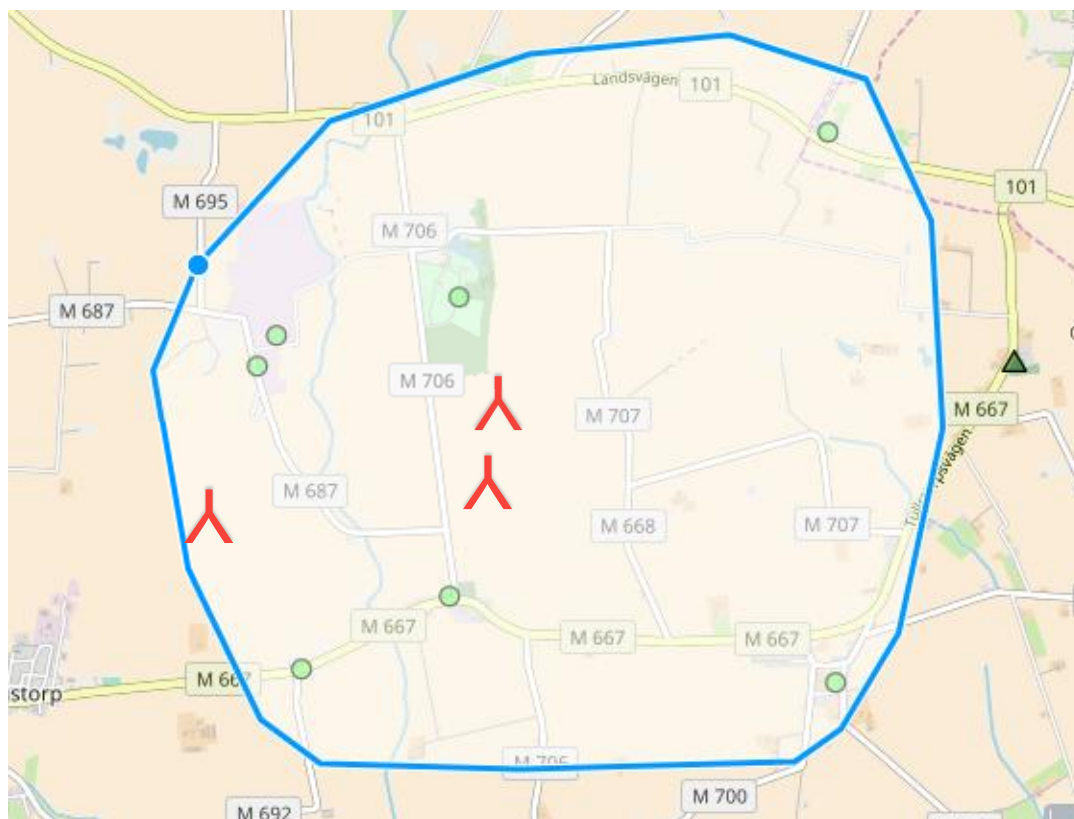


**Figur 2:** Ortofoto över det aktuella området, som visar ett liknande vidsträckt jordbrukslandskap även vid den nya västliga lokaliseringen (Karta: Lantmäteriet)

Hela området består av ett vidsträckt öppet och brukat jordbrukslandskap, med endast enstaka mindre trädgångar där Jordberga Gård utgör den största sammanhängande dungen i området. Norr om den nya västliga lokaliseringen finns Jordberga Sockerbruk, vars dammar är en trevlig fågellokal som hyser en hel del fågel. Bl.a. häckar brun kärrhök och gråhakedopping vid dessa dammar. Avståndet från sockerbruksdammarna till det tillkommande västliga läget är likartat som avståndet till de ursprungligen planerade verken.

### Utdrag Artportalen

Vid förra inventeringen gjordes ett utdrag från Artportalen som omfattade samtliga rödlistade arter rapporterade mellan 2010 – mars 2018, inom det utredningsområde som redovisas i Figur 3. Rapporterade arter för detta område redovisades i den ursprungliga fågelinventeringsrapporten (WSP 2018-05-28).



**Figur 3:** Område för utdrag ur Artportalen inför inventeringen 2018, vilket tangerar det nya verkets lokalisering.

I syfte att visa ett mer västligt område gjordes nu ett nytt utdrag från Artportalen, för samtliga rödlistade arter rapporterade mellan 2010 – april 2019. Det nya utredningsområdet redovisas i Figur 4. Detta nya utdrag resulterade dock inte i några inrapporterade rödlistade fågelarter alls inom sökområdet, under den aktuella tidsperioden. En tänkbar orsak kan vara att det saknas lokaler att rapportera ifrån inom detta delområde, varför observerade arter istället rapporteras in till någon av de närliggande lokalerna som t.ex. Jordberga Sockerbruk. Men då omfattas de av det utdrag som gjordes vid tidpunkten för inventeringen.



Figur 4: Kompletterande utdrag från Artportalen, för en västlig lokalisering.

## Slutsats

Med hänvisning till att inga rödlistade arter tillkom vid det nya utdraget samt att hela det tillkommande området ingår i samma stora jordbrukslandskap som redan har inventerats, bedöms redan utförd inventering omfatta även den tillkommande västliga lokaliseringen. Det föreligger inga fågelarter som tillkommer sedan den tidigare bedömningen gjordes, varför den kan anses omfatta även de nya delarna av projektområdet.

Ett ytterligare verk kan medföra en viss förhöjd kollisionsrisk i jämförelse med två verk, men i sådana här stora öppna jordbrukslandskap bedöms risk för kollision som låg.

Vid alternativet ett högre verk istället för tre mindre, kan risk för kollision öka med storleken av verket, men samtidigt minska då det enbart avser ett verk istället för tre. Höjden kan spela en större roll för sträckande rovfågel, som normalt passerar på högre höjd än sådana som uppehåller sig där regelbundet som t.ex. brun kärrhök och röd glada.

Eftersom området redan utgörs av ett starkt brukat jordbrukslandskap, innebär den fragmentering av landskapet som ett vindkraftsverk kan medföra en försumbar påverkan i detta projekt.

Sammantaget bedöms varken det nya alternativet med tre mindre verk eller alternativet med ett större verk medföra någon förhöjd risk för negativ påverkan på fåglar, i jämförelse med den bedömning som ursprungligen gjordes i fågelutredningen 2018.



UPPDRAGSNAMN  
KOMPLETTERING AV FÅGELINVENTERING

UPPDRAGSNUMMER  
10286017

FÖRFATTARE  
Anders Blomdahl

DATUM  
2019-05-03

Karlskrona 2019-05-03

WSP Sverige AB

Anders Blomdahl