



Naturinventering

Planerad vindkraft – Jordberga – Trelleborg Kommun

2018-12-07

Uppdragsgivare:
Arnold Towers Holding AB

Uppdragstagare
Katrine Möller Sörensen
BSc. Biology & MSc. Nature Management
Tel: 0702 818525
E-post: kroollen@hotmail.com

Foto: Katrine Möller Sörensen

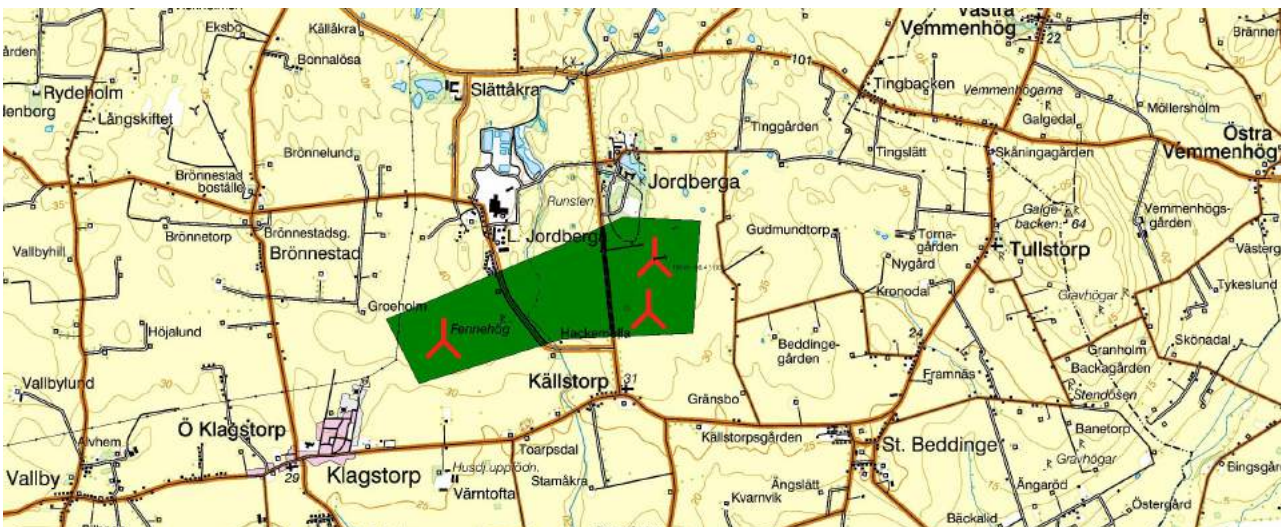
Innehåll

Bakgrund	4
Utredningsområden	4
Omfattning	4
Metodik	5
Bedömningsgrunder	5
Befintligt underlag	5
Riksintressen	6
Skyddade områden	7
Arter som rapporterats till Artportalen	7
Resultat	7
Märgelgrav södra	8
Märgelgrav norra	9
Igenväxt tomt	10
Skogsområde	11
Värdefulla träd	12
Generellt biotopskydd	12
Samlad bedömning	13
Rekommenderade skyddsåtgärder	13
Vattenområden	13
Värdefulla träd	13
Generellt biotopskydd	13
Källor	14
Bilaga 1 – karta på naturområden	15

Bakgrund

Arnold Towers Holding AB planerar att etablera 3 st vindkraftverk vid Jordberga i Trelleborgs Kommun, Skåne Län. Med anledning av detta har en naturinventering genomförts för det aktuella området. Syftet med inventeringen är att identifiera och avgränsa de geografiska områden i landskapet som är av betydelse för biologisk mångfald, samt att dokumentera och bedöma dessa. Identifierade områden redovisas i rapporten. Rapportens mål är att belysa naturvärdena och att ge rekommendationer för att minimera risken att negativa konsekvenser uppstår.

Utredningsområden



Figur 1. Karta på utredningsområden.

Omfattning

Naturinventeringen omfattar förstudier och fältinventering.

Förstudiet inkluderar information kring områdets eventuella skyddsvärda biotoper, rödlistade arter, naturreservat, nyckelbiotoper, m.m. Denna information har bland annat hämtats från Länsstyrelsen i Skåne län, Artdatabanken och Naturvårdsverket.

Fältinventeringen genomfördes i december 2018 på en detaljnivå motsvarande fältnivå medel (SIS, 2014). Innan fältinventeringen studerades dokumenterad information om fladdermusfauna och fåglar i området som gjordes sommaren 2018. Ett område på cirka 250 meter från planerat placering av vindkraften inventerades (Figur 2).



Figur 2. Karta på inventeringsområdet.

Metodik

Inventeringen omfattar dels allmän inventering av bakgrundsinformation och dels en systematisk bedömning av naturområden inom inventeringsområdet. I den allmänna inventeringen av bakgrundsinformation ingår inventering av befintliga data som beskriver området, bakgrundsmaterial och informationssök i öppna databaser.

Bedömningsgrunder

Området har inventeras i fält med avseende på förekommande naturtyper och markanvändning. Den systematiska naturbedömningen syftar till att uppskatta förutsättningarna för biologisk mångfald genom att mäta de egenskaper i naturen som är av betydelse för bl.a. mängden lavar, vedlevande svampar, fåglar och insekter.

Befintligt underlag

Underlagsdata består av identifiering av nationalparker, naturreservat, Natura 2000- områden, riksintressen för naturvård, skogliga naturvårds objekt från Skogsstyrelsen och objekt som klassificerats inom Ängs- och betesmarksinventeringen (TUVA).

Riksintressen

Inom utredningsområdet finns ett vattenskyddsområde (figur 3) och ett vattendrag, Tullstorpsån, som rinner södra ut. Vattendraget omfattas av generellt strandskydd på en zon 100 meter upp på land från strandlinjen.



Figur 3. Karta på vattenskyddsområde inom utredningsområden (blå).

Det finns två områden som har inventerats i 2003 i samband med Ängs- och betesmarksinventeringen (figur 4). Området längs ån beskrivs som "Igenväxt med buskar av bl.a. fläder, salix. Mycket ohävdsarter i fältskiktet som nässlor, hundkåx. Även rikligt med Jätte balsamin. Området har kanske större värde i landskapet som det är idag med tanke på småfåglar som näktergal, härmsångare mfl. än om det skulle röjas och betas". Området i skogen beskrivs som "betesmarken dominerades av ängsgröe och rajgräs".



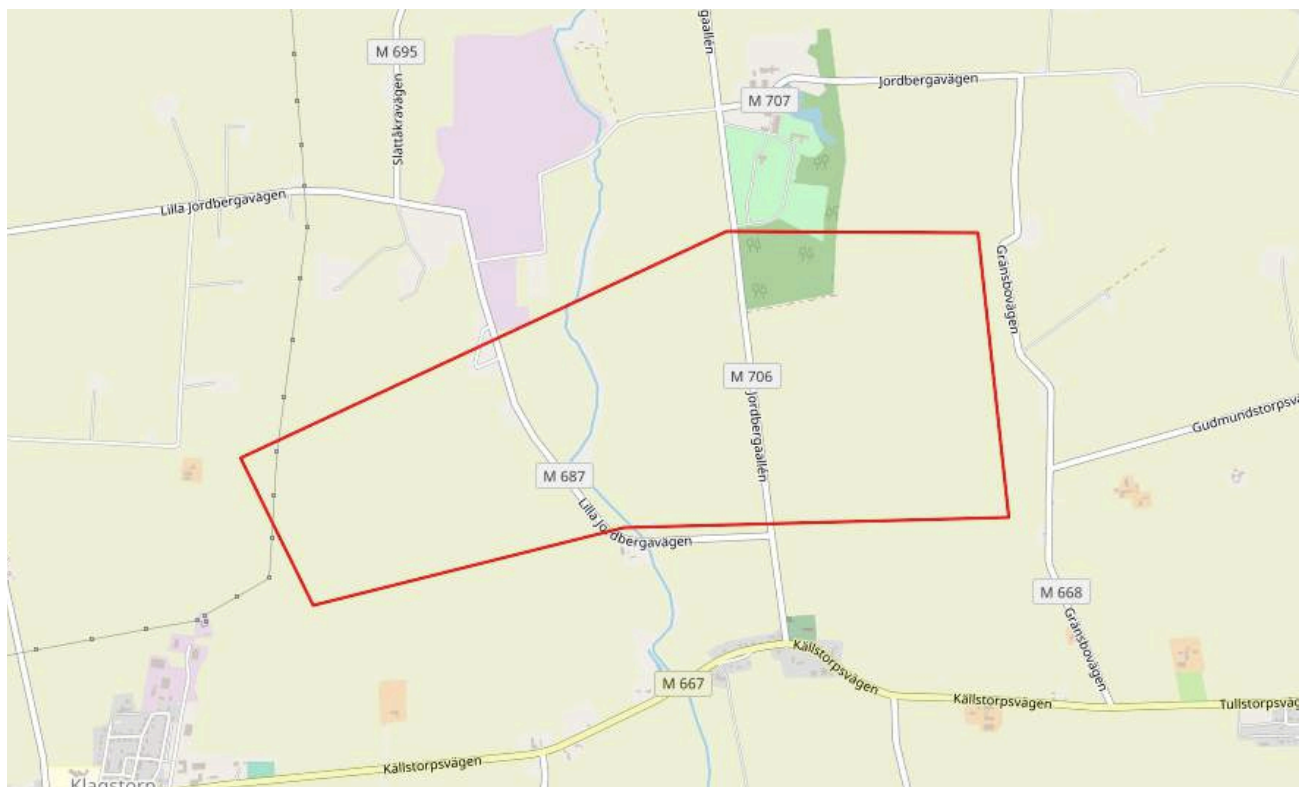
Figur 4. Karta på Ängs- och betesmarksinventeringen (TUVA).

Skyddade områden

Det finns inga naturreservat, Natura 2000-områden, nationalparker, kulturresevat eller djur- och växtskyddsområden i utredningsområdet.

Arter som rapporterats till Artportalen

Det finns ingen observationer av hotade eller rödlistade arter varken inom utredning eller inventeringsområdet i Artportalen i perioden 2008-2018 (figur 5).



Figur 5. Prickkarta från Artportalen på rödlistade arter. Ingen observationer.

Resultat

Inventeringsområdet är dominerat av åkermark och av naturområden finns det endast 2 stycken märkegravar, en bit skog och en igenväxt tomt. Resultatet av naturinventeringen i fält redovisas nedan. För placering av områden hänvisas till kartan i Bilaga 1. Områdenas numrering motsvarar numreringen på kartan.

Redovisningen är uppdelad i fyra delar med följande ordning:

1. Märgelgrav södra
2. Märgelgrav norra
3. Igenväxt tomt
4. Skogsområde

Märgelgrav södra

Område 1

Läge: drygt 100 meter från planerad placering av vindkraft.

Beskrivning: Småvatten. Märgelgrav omgiven av träd och buskar. Finns ett fåtal stora sten i vattnet.
Utfodring av ankor.



Märgelgrav norra

Område 2

Läge: drygt 225 meter från planerad placering av vindkraft.

Beskrivning: Småvatten. Märgelgrav omgiven av löv- och barrträd och buskar. Branta slänter. Utfodring av ankor.



Igenväxt tomt

Område 3

Läge: drygt 225 meter från planerad placering av vindkraft.

Beskrivning: Gammal tomt från när det fanns en järnväg. Det har lagts ut högar med kalk på området efteråt. Dominerat av gräs och där finns ett par buskar.



Skogsområde

Område 4

Läge: drygt 100 meter från planerad placering av vindkraft.

Beskrivning: Den del av skogen som ingår i inventeringsområdet är dominerat av lövträd: bok, lönn och ek. Det finns ett antal gamla träd, men huvudparten av träden är yngre ek. Död ved finns i form av trädstubbar och grenar. Området är ett platt och undervegetationen är dominerat av olika gräs, nässlor och björnbär.



Värdefulla träd

Inom inventeringsområdet fanns ett särskilt skyddsvärd träd som noterades vid inventeringen av skogen. Trädet är ett solitärträdd bestående av flera bok träd som har vuxit ihop till ett stort träd. Trädet är grövre än en meter i diameter på det smalaste stället under brösthöjd och har utvecklat flera hål i huvudstammen.



Generellt biotopskydd

I inventeringsområdet har totalt 2 objekt som omfattas av det generella biotopskyddet (7 kap. 11 § miljöbalken) identifierats. Dessa utgörs av 2 småvatten, båda mägergravar. Det generella biotopskyddet innebär att det inte är tillåtet att vidta åtgärder eller bedriva verksamheter som kan skada naturmiljön i dessa biotoper. Om det finns särskilda skäl kan Länsstyrelsen ge dispens från biotopskyddet.

I utredningsområdet finns även en allé av unga och gamla lövträd. Denna är också omfattat av generellt biotopskydd.

Samlad bedömning

Huvudparten av utredningsområdet är dominerat av åkermark. De naturområden som finns kvar i inventeringsområdet är starkt kulturpåverkade eftersom det är planterat skog, en gammal igenväxt tomt och mägergravar. Vid inventeringen har 1 st. värdefullt träd identifierats och 2 objekt som omfattas av det generella biotopskyddet noterats.

De naturområden som finns i området är viktiga småbiotoper i ett intensivt lantbrukslandskap, men ingen av dem utgör ett viktigt livsmiljö för svampar, lavar och insekter eller kan klassificeras till ett område med högt naturvärde.

Rekommenderade skyddsåtgärder

I första hand gäller att undvika utpekade värdefulla naturmiljöer och i andra hand gäller att minimera intrånget eller skadan. Det är bättre att reducera ett naturområde än att dela det i två lika stora delar eftersom det till stor del kan förlora sin funktion. Likaså kan en väg mellan de två delarna utgöra spridningshinder för vissa arter.

Oavsett omfattningen av en negativ påverkan på naturmiljön kan det vara lämpligt att planera för skyddsåtgärder. Utöver de mer generella skyddsåtgärderna som beskrivs för olika biotoper nedan, kommer en åtgärdsplan att tas fram som visar på kartor var särskild hänsyn ska tas och vilka skadeförebyggande åtgärder som ska vidtas och på vilken plats. Planen ska följas av alla entreprenörer som arbetar inom och i anslutning till vindkraften.

Vattenområden

Inom utredningsområdet finns ett vattendrag som riskerar att påverkas negativt i de fall att det inte vidtas försiktighet för åtgärder som berör vattenområden. Exempelvis bör körning i och vid vattendraget undvikas för att hindra påverkan både inom vattenområdet men också på omgivande vegetation.

Samtliga vattendrag omfattas av generellt strandskydd på en zon 100 meter upp på land från strandlinjen samt 100 meter ut i vattnet från strandlinjen. Vindkraftverken är placerat utanför det generella strandskydd.

Värdefulla träd

Inom inventeringsområdet identifierades ett värdefullt träd. Detta träd är, enligt Naturvårdsverkets definition, så kallade särskilt skyddsvärda träd i kulturlandskapet. Dessa träd är grova (>1 m diameter), gamla och/eller hålträd. I första hand bör avverkning av värdefulla träd (t.ex. ek och ädellövträd) undvikas, i andra hand bör de sparas som högstubbar och i tredje hand bör veden sparas och läggas i närliggande skogsområde för att gynna arter som är beroende av död ved.

Den som vill avverka ett gammalt grovt träd bör först göra en anmälan om samråd enligt 12 kap 6 § miljöbalken till Länsstyrelsen då det riskerar att väsentligen ändra naturmiljön.

Generellt biotopskydd

I inventeringsområdet har totalt 2 objekt som omfattas av det generella biotopskyddet (7 kap. 11 § miljöbalken) identifierats. Dessa utgörs av 2 st. mägergropar. Det generella biotopskyddet innebär att det inte är tillåtet att vidta åtgärder eller bedriva verksamheter som kan skada naturmiljön i dessa biotoper. Om det finns särskilda skäl kan Länsstyrelsen ge dispens från biotopskyddet.

Källor

Artportalen, 4. December 2018: <https://www.artportalen.se/ViewSighting/SearchSighting>

Jordbruksverket, 4. December 2018, databasen TUVÅ:
<https://etjanst.sjv.se/tuvaut/site/webapp/tuvaut.html>

Länsstyrelsen Skåne 2012, Djur- och växtskyddsområden i Skåne.

Naturvårdsverket, 4. December 2018: <http://skyddadnatur.naturvardsverket.se>

SIS, 2014: Naturvärdesinventering avseende biologisk mångfald (NVI) - Genomförande, naturvärdesbedömning och redovisning. SVENSK STANDARD SS 199000:2014.

Bilaga 1 – karta på naturområden

